

Centre national de l'audiovisuel

CNA

Rapport d'activité 2007

Introduction

Les activités du CNA, en 2007 ont été marquées par trois événements majeurs:

- 1.) la phase finale des préparatifs pour intégrer les équipements et infrastructures de l'ancien bâtiment dans le nouveau site ainsi que le déménagement proprement dit
- 2.) la présentation de l'exposition de l'Europe dans l'ancienne aciérie à Dudelange
- 2.) l'inauguration du nouveau bâtiment le 7 décembre 2007 ainsi que les deux journées de portes ouvertes avec tous les préparatifs (promotion, équipement des locaux etc.) en amont de l'événement.

Ces travaux ont occupé les collaborateurs de l'institut pendant une bonne partie de l'année, alors que les missions courantes ainsi que les projets en cours et surtout le passage de la comptabilité classique vers le CNA comme service de l'Etat à gestion séparée, avec les impératifs liées à une perspective d'exploitation des nouvelles salles publiques (cinémas, salle d'exposition, shop) ont dû être maîtrisées avec la performance souhaitée.

L'inauguration du 7 décembre 2007

Occuper un nouvel espace à la taille du complexe réalisé par Paul Bretz fut un défi, dont seulement un livre (d'ailleurs en préparation) accompagné le cas échéant par un DVD peut en rendre suffisamment compte.

L'intérêt pour l'inauguration fut énorme : 700 invités découvraient pour la première fois les cinémas starlight I et II, les espaces d'exposition Display 01 et 02, l'espace découverte, la médiathèque, les salles de travail, les ateliers et laboratoires répartis sur 4 étages dans un ensemble architectural sobre et élégant.

Le nouveau bâtiment a été pris d'assaut par plus de 6000 (!) visiteurs les journées de Portes Ouvertes, les 8 et 9 décembre 2007. Un succès incontestable donc, une presse

élogieuse, voir enthousiaste et en aval, la profonde satisfaction, non seulement d'avoir réussi un joli tour de force dans le cadre de l'année culturelle 2007 mais d'avoir enfin accompli la très longue phase pionnière du CNA pour préparer maintenant la conquête de nouveaux horizons culturels.

A la suite sont donc présentés brièvement les activités des différents départements et services du CNA avec déjà un premier rapport sur la nouvelle médiathèque qui a commencé ses activités dès le 7 décembre 2007.

Le département film

L'année a été marquée par le déménagement et l'installation du CNA dans un nouveau bâtiment, la mise en route d'une nouvelle base de donnée et surtout le début de la migration de l'ancienne base vers la nouvelle (60.000 documents film à migrer).

L'installation des deux salles de cinémas a requis un gros investissement en temps. En dehors des travaux de préparation de l'organisation et de la gestion de l'exploitation des deux salles, le département a en effet dû s'investir plus que prévu dans la conception des installations techniques des cinémas.

A cause de productions entamées dès 2006, voire avant, le CNA a connu une intense activité de diffusion de films au cinéma et sur DVD, tout en respectant un délai de 4-6 mois entre les deux supports. Jamais autant de films documentaires luxembourgeois ne sont sortis en une année au Luxembourg, grâce également au soutien d'Utopia et de RTL.

« Luxembourg, USA » coproduit par Nowhere Land Production et le BCE dans le cadre de « Luxembourg et Grand Région, capitale européenne de la culture 2007 » et réalisé par Christophe Wagner, est sorti le 26 octobre 2007 et a réalisé plus de 4.000 entrées dans toutes les salles du pays.

A l'occasion du centenaire du scoutisme au Luxembourg, le film « Emmer bereet » produit par le CNA et réalisé par Cathy Richard, est sorti en salle le 27 avril. Il a réalisé quelque 1100 spectateurs. Le film est sorti en DVD avec en complément le film de Ed Maroldt « « Eemol Scout, ëmmer Scout » ».

Autre centenaire, le club de football « AS Jeunesse Esch » a coproduit avec le CNA et Remedia « E stoarkt Stëck Minett » un documentaire sur l'histoire du club, réalisé par la jeune Julie Schroell. Le film, sorti le 20 avril a réalisé 500 spectateurs en salle, avant de sortir en DVD.

Ces films ont largement puisé dans les archives et notamment la collection de films amateurs du CNA .

A l'occasion de l'ouverture du nouveau CNA, le film « Diddeleng » réalisé par Beryl Koltz et Armand Strainchamp et coproduit par la Ville de Dudelange a été présenté dans

la nouvelle salle de cinéma du Centre. Tourné à l'occasion du centenaire de la Ville de Dudelange, c'est avant tout un portrait de la ville raconté par ses habitants.

Ensemble avec le CTE (Ministère de l'Education), le CNA a assuré la sortie salle et DVD de « Am Eislek » et coproduit « Bloe Steen » sur l'industrie ardoisière à Martelange, tous les deux réalisés par Tom Alesch. « Bloe Steen » a largement utilisé le film de René Leclère « Ardoises » conservé au CNA .

Ensemble avec le Télécran et à l'occasion du « Lëtzebuenger Filmpreis », le CNA a édité un DVD avec les courts-métrages les plus représentatifs de la cinématographie récente luxembourgeoise.

Un travail approfondi de recherche et de restauration a été fait sur les films des années 10. Tous ces films conservés aux archives du CNA ont été mis à la disposition de la Cinémathèque Municipale pour la manifestation « Crazy Cinematograph » à la 'Schueberfouer' et ensuite pour l'édition d'un DVD.

Les départements photo et film du CNA ont collaboré ensemble sur l'exposition « Images cachées » mise en scène par Yves Dorme. Cette exposition constitue une mise en valeur tout à fait originale du cinéma de famille.

Par ailleurs le département film a collaboré à l'organisation du « Lëtzebuenger Filmpreis » et du Festival « Director's Cut », assuré la représentation au Fonds « Eurimages » et à l'Association européenne Inédits et fait la promotion du cinéma luxembourgeois par la participation de films à de nombreux festival.

Le CNA a également fait un grand nombre de recherches d'images à la demande de producteurs luxembourgeois et étrangers aboutissant à des ventes d'archives nationales

Département Photographie

1. La conservation au CNA du patrimoine photographique luxembourgeois

- Restauration et numérisation

En 2007 ont été nettoyées :

- 13000 plaques de verre du fonds « Gendarmerie » (HISAAT)

Ces travaux ont été réalisés par :

- Anne Jüster
- Karin Schmitz
- Elke Kandels

En 2007 ont été numérisés par le Département Photographie ou autres :

- 354 plaques de verre du fonds HISAAT – Gendarmerie numérisés par le Service technique de la Police Grand-Ducale
- Reproduction et numérisation de 91 œuvres diverses des fonds (AUTAAB - Groff, HISAAB - Thiry, HISAAF – Hübsch, HISAAR – Theis, HISAAS - Divers anonymes, HISABA - E. Remy, HISABF - Alice Tonteling-Hurt, HISABQ - Divers privés, HISABS – Luke Haas, HISACA – Thorn, HISACC - Famille Delvaux Wolff, HISACE - Antiquaire A. Wagner, HISACJ - Schaul) après la restauration de ces oeuvres exposées dans le cadre du projet « *Les archives photographiques du CNA invitent ... Bertien van Manen : Give Me Your Image* »
- 113 plaques de verre du fonds HISACS - Institut Emile Metz
- 48 tirages noir et blanc du fonds HISAAP - Arbed
- 2 tirages constituant le fonds HISACH - Mme Harpes
- 28 oeuvres constituant le fonds HISABM - Ed Kohl
- 27 tirages noir et blanc du fonds CDEAAW - Funérailles Grande-Duchesse Charlotte
- 182 reproductions sur négatif d'œuvres de la collection The Bitter Years 1935 - 1941
- 319 reproductions sur négatif d'œuvres de la collection The Family of Man
- 23 tirages noir et blanc d'Ezra Stoller (installation de la collection The Family of Man au Museum of Modern Art (MOMA) à New York)
- 55 tirages noir et blanc de Rolf Petersen (installation de la collection The Family of Man au MOMA à New York)
- Pour le Département Film :
 - 577 reproductions de divers documents pour le film « Léiw Lëtzebuenger »

- ***Base de données SYGAAL+***

Diverses évolutions ont été apportées au projet Sygaal + en 2007. Notamment :

- L'harmonisation des notices support.
- La création d'un code de gestion des stocks.
- La création d'un panier, d'une fiche mouvement, de fiches d'impressions, d'une fonctionnalité de transferts des supports (reproduction).
- L'amélioration de la zone de constat d'état.
- La possibilité de visualiser les œuvres et leurs supports associés à partir de l'explorateur.

Par ailleurs, l'année 2007 a été considérable pour le Département Photographie qui a vu la migration concrète des inventaires réalisés sur fichiers Excel vers la base de données Sygaal +.

- ***Intégration aux archives***

Ont été offertes gracieusement au CNA e.a :

- Par Madame Françoise Frey-Steffes (HISACR) : 3 cartons contenant divers supports photographiques et des appareils photographiques ayant appartenu à son grand-père Joseph Meder (début XXème siècle – 1975)
- Par Monsieur Edouard Mores : des photographies sur le Congo.
- Par l'Institut Emile Metz (HISACS) :
 - 119 boîtes de plaques de verre au format 18x24 cm
 - 34 boîtes de plaques de verre au format 13x18 cm
 - 2 boîtes de plaques de verre au format 13x15 cm
 - 5 boîtes de plaques de verre au format 10x15 cm
 - 22 boîtes de plaques de verre au format 9x12 cm



HISACS-Institut-Emile-Metz



HISACS-Institut-Emile-Metz

Ont été acquises par le CNA :

- Mark Power : 7 tirages noir et blanc de la série 'The Shipping Forecast', 1993 -1995, 100 x 100 cm.
- Anne Rearick : 19 tirages noir et blanc de la série 'La vie rurale en Europe à la fin du XXè siècle', 1998-2003, 50 x 60 cm.
- Cristina Nuñez : 11 tirages couleur de la série 'Heaven on earth', 1996-1998, 50 x 50 cm, 50 x 60 cm, et 50 x 120 cm.
- Thomas Chable : 7 tirages noir et blanc de la série 'Ceuta-Hôtels' (Les brûleurs), 2003, 30 x 30 cm.
- Elina Brotherus : 2 tirages couleur de la série 'Décisive days', 1999, 80 x 102 cm.

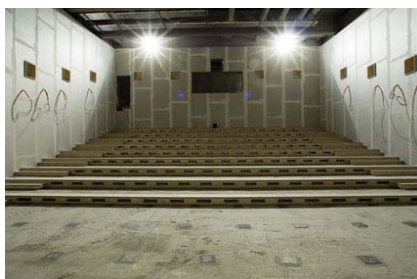
- Joakim Eskildsen : 7 tirages couleur de la série 'The Roma journeys', 2002, 90 x 70 cm.
- Jean-François Joly : 7 tirages noir et blanc de la série sur les tsiganes au Kosovo, en Roumanie et en France, 1998-2001, 24 x 30 cm.
- Victor Sira : 9 tirages couleur de la série 'Points of Entry', 2002-2004, 40 x 50 cm, 50 x 60 cm.
- Anthony Haughey : 5 tirages couleur de la série 'Disputed territory', 1999-2001, 120 x 122 cm et 1 ensemble de 25 tirages, 2004, 17 x 13 cm.
- Pelle Kronestedt : 7 tirages couleur de la série 'Safe European', 2002, 70 x 100 cm.
- Marco Zanta : 7 tirages couleur de la série 'Europa Europa', 2003-2004, 100 x 120 cm.
- Claudio Gobbi : 7 tirages couleur de la série 'Persistence, 2002-2004, 17 x 50 cm.
- Patrizia Di Fiore : 6 tirages couleur de la série 'Bosnie-Non-lieux', 1999, 50 x 50 cm.
- Rip Hopkins : 7 tirages couleur de la série 'Terre d'asile, terre d'exil, l'Europe tzigane', 1998 – 2000, 20 x 50 cm.
- Lori Grinker : 7 tirages couleur de la série 'After war', 1999-2002, 90 x 75 cm.
- Gilles Peress : 1 tirage couleur imprimé sur toile de la série 'Difference / Indifference', 2001, 120 x 600 cm.
- Acquisition de l'édition limitée et signée 'Roulottes de chantier' de Michel Medinger, Editions Chez Higgins.
- Acquisition de l'édition limitée et signée 'Chronique d'une éclosion' de Luc Ewen, Editions Chez Higgins.
- Acquisition du film 'GoNoGo' de Ad van Denderen.



Acquisitions de Jean-François Joly, Elina Brotherus, Marco Zanta, Joakim Eskildsen (de gauche à droite).

- *Prises de vues réalisées par le CNA*

- Suivi du montage et prise de vues de l'installation de l'exposition « De l'Europe ».
- Suivi de l'évolution des travaux dans le nouveau bâtiment.
- Suivi du déménagement du CNA.
- Prise de vue de l'ouverture du CNA.



Chantier nouveau CNA,
CinéStarlight II © Romain Girtgen,
CNA

Chantier nouveau CNA, Hall
d'entrée © Romain Girtgen, CNA



Ouverture nouveau CNA-CinéStarlight II, © Romain Girtgen, CNA

2. La valorisation du patrimoine photographique luxembourgeois par le CNA

- Demandes publiques

- En 2007, ainsi que pendant les années à venir, le Département Photographie donnera uniquement suite aux demandes publiques si elles concernent les fonds de ses archives qui sont inventoriés, restaurés, digitalisés et pour lesquels les droits d'auteurs sont clarifiés.

- Expositions réalisées par le Département Photographie

- ***De l'Europe*** du 23 mai – 19 août 2007 à l'Acierie à Dudelange

Ont été présentés 28 projets photographiques réalisés grâce au *programme mosaïque* du CNA (1996-2003) et ayant eu comme sujet l'Europe.

Le terrain d'investigation des photographes est large : les conflits (notamment en Bosnie, puis au Kosovo), la question du territoire, la désintégration récente du bloc de l'Est, les désirs d'indépendance, les nouvelles frontières, les migrations, l'exclusion sociale, les différences plus anciennes (Irlande ou au Pays Basque), les questions religieuses ou économiques, les traditions, le changement du paysage social et urbain... Des démarches photographiques très diversifiées donnent en même temps un aperçu sur l'évolution de la création photographique de la dernière décennie.

Avec : Johannes Backes Eva Bertram Elina Brotherus Thomas Chable Ad van Denderen Véronique Ellena Joakim Eskildsen Patrizia di Fiore Moreno Gentili Claudio Gobbi Lori Grinker Rip Hopkins Anthony Haughey Jean-François Joly Pelle Kronstedt Nicoletta Leonardi Gilles Mora Cristina Nuñez Gabor Ösz Gilles Peress Mark Power Anne Rearick Victor Sira Alexey Titarenko Albrecht Tübke Ute Wrocklage Marco Zanta Thomas Zika

Curateurs : Gabriel Bauret et Michèle Walerich. Assistante : Marguy Conzémus

Scénographie : Albert Vallverdú

Le projet a été réalisé dans le cadre de *Luxembourg et Grande région capitale européenne de la Culture*.



Acierie à Dudelange © Romain Girtgen, CNA



Acierie à Dudelange, Installation de l'exposition De l'Europe © Romain Girtgen, CNA



Acierie à Dudelange, Installation de l'exposition De l'Europe © Romain Girtgen, CNA



Acierie à Dudelange, Installation de l'exposition De l'Europe © Romain Girtgen, CNA

Catalogue : De l'Europe, Ed. Centre national de l'audiovisuel, 2007, Luxembourg, ISBN 2-919873-73-3. Prix : 32.-€ (Filigranes Editions, Paris, 2007, ISBN 2-35046-048-7). 285 pages, couleur et n/b.



DISPLAY01

- ***Images cachées / Hidden Images*** du 7 décembre 2007 – 15 février 2008 au DISPLAY01 du nouveau CNA et du 7 décembre 2007 – 3 février 2008 à la Galerie d'Art Armand Gaasch à Dudelange.
Le Centre national de l'audiovisuel (CNA) s'est vu attribuer comme missions e.a. la sauvegarde, la mise en valeur et la promotion du patrimoine audiovisuel luxembourgeois. En 1995 il a lancé un appel aux particuliers, les incitant à déposer leurs films privés. En dix ans, l'institut a ainsi collecté plus de 5.600 films amateurs, tournés pour la majorité au Grand-Duché ou déposés par des Luxembourgeois.

L'exposition *Images cachées / Hidden images* révèle sous un jour inédit la collection de ces films amateurs. En isolant - sous forme de photogrammes - des moments précis dans ces pellicules, Yves Dorme permet en effet de poser un regard nouveau sur ces films, en mettant en lumière une poésie et une force d'expression jusque-là cachées sous le flot des images.

À travers ce projet, le CNA espère donner un nouvel élan à la réflexion sur les films et photographies amateurs tout en contribuant à faire davantage connaître l'extraordinaire richesse qu'ils recèlent. En même temps, cette exposition met en évidence de nombreuses interrogations quant à la nature et à la valeur (personnelle, documentaire et esthétique) des films et photographies amateurs ainsi qu'à l'utilisation qui en est faite et le degré

dans lequel ces documents sont – sciemment ou non – manipulés lorsqu’ils sont (ré)utilisés dans un contexte auquel ils n’étaient pas destinés.



Vue sur l’installation de l’exposition *Images cachées* au DISPLAY01 / CNA, © Romain Girtgen, CNA

Catalogue : ‘Images cachées / Hidden Images’, avec des contributions de Raymond Depardon et de Jacqueline Aubenas. (Ed. Centre national de l’audiovisuel, 2007, Luxembourg, ISBN : 978-2-919873-49-4, couleur et n/b, 18.-€)



Catalogue de l’exposition *Images cachées*

DISPLAY02

- **Norbert Theis : appareils et accessoires** (exposition permanente)
Sont exposés depuis le 7 décembre 2007 dans les 36 vitrines de l’espace d’exposition DISPLAY02, un échantillon de l’étonnante série d’objets et d’images photographiques que Norbert Theis avait rassemblés pendant plusieurs décennies. L’ensemble du patrimoine du collectionneur luxembourgeois s’étale de 1860 à la fin des années 1980 et va de caméras à plaques de verre jusqu’aux produits de masse et à des gadgets comme la célèbre caméra « Mickey ». Alors que l’intégralité de la collection comprend environ 1500 pièces, les objets exposés au DISPLAY02 illustrent, à petite échelle, l’évolution de la photographie, singulière et

exclusive à ses débuts, vers les techniques modernes visant son utilisation par le grand public.



HISAAR001187

- ***Diffusion d'œuvres photographiques en provenance des collections du CNA***

- 4 œuvres de la collection *Soutien à la création* ont été prêtées à Jean Reitz, directeur de l'Agence luxembourgeoise d'action culturelle, pour une exposition au *Casino – Forum d'Art contemporain*, Luxembourg. Il s'agit de deux œuvres d'Andreas Böhmig (SACAAB000023T01 et SACAAB000024T01) et de deux œuvres de Nicolas Clément (SACAAB000025T01 et SACAAB000026T01).



Dudelanges #04 ©
Nicolas Clément, CNA



Schule Brill,
Haupteingang, links, im
Telefonraum ©
Andreas Böhmig, CNA

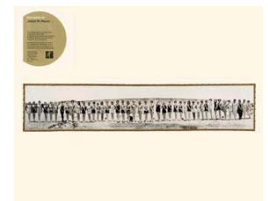
- Diverses œuvres pour illustrer les chapitres sur la photographie au Luxembourg et les activités et missions du CNA dans *Guide culturel* de Robert Theisen.
- Mise à disposition de diverses œuvres pour la publication sur le Centenaire de la Ville de Dudelange.
- Mise à disposition de diverses œuvres du fonds *Nicolas Probst* pour la publication 'Leben in Vianden. Fotos erzählen Geschichten' du *Veiner Photo Club*.
- Mise à disposition de diverses œuvres de la collection photographique du CNA pour la rubrique *museums of the world*, un projet *online* mis en place par la *Saatchi Gallery*, Londres (www.saatchi-gallery.co.uk).

- Mise à disposition de 18 images du fonds sur la déportation (HISAAC) à Monsieur Frank Schroeder, professeur d'éducation artistique au Lycée de Garçons à Esch-sur-Alzette, afin de réaliser un projet d'exposition sur le sujet de génocides et crimes contre l'humanité. (Exposition *Mémoires* du 26.1 – 14.2.08 à l'Abbaye Neumünster, Luxembourg).
- Illustrations de divers articles et campagnes publicitaires sur les expositions *De l'Europe, Images cachées* et sur l'ouverture du nouveau CNA.
- Utilisation de diverses œuvres de la collection photographique du CNA pour la réalisation de produits pour le shop au CNA (cartes postales, affiches).
- Mise à disposition d'une photographie du quartier italien à Dudelange pour illustrer un article sur le Centenaire de la Ville de Dudelange (Ulli Botzler, Télécran).
- Mise à disposition de 15 images pour le site internet du Service Information et Presse et de 5 images pour sa publication intitulée 'Lëtzebuerg - Grand Duché' (Editions Binsfeld).

- ***Publications éditées par le Département Photographie***

- Co-édition avec la Ville de Dudelange d'une publication sur les photographes Nicolas Clément et Andreas Böhmig, photographes en résidence au CNA dans le cadre des *Pépinières européennes pour jeunes artistes*.
- Pour donner une meilleure visibilité à ses collections photographiques (œuvres historiques et contemporaines d'auteurs luxembourgeois et étrangers provenant d'acquisitions, de donations, d'expositions, de projections audiovisuelles, de bourses de soutien à la création et de commandes), le Département Photographie édite et diffuse entre 2004 et 2007 les dépliants-posters *Inventaires 01 - 10*. Pour chaque numéro édité, une personne responsable d'un institut culturel luxembourgeois gérant des archives photographiques est invitée à faire une sélection parmi les images du fonds du CNA. Les premières éditions étaient dévouées aux projets de Véronique Ellena et d'Yvon Lambert. En 2005 ont été distribués les éditions *03* de Thierry Frisch, *04* de Joseph M. Maurer, *05* de Nicolas Probst et *06* de Henri Hübsch. Au cours de l'année 2006 ont été édités et diffusés les *Inventaires 07* de Norbert Theis (appareils photographiques), *08* de Romain Urhausen et *09* de Norbert Theis (œuvres photographiques). La dernière édition, le numéro 10, représente une sélection d'images du projet *Images cachées/Hidden images*. Les dépliants-posters sont diffusés dans des lieux publics et peuvent également être envoyés à des personnes individuelles sur simple demande auprès du CNA et jusqu'à épuisement du stock.

○



INVENTAIRES01
OVeronique
Ellena

INVENTAIRES02
Yvon Lambert

INVENTAIRES03
Thierry Frisch

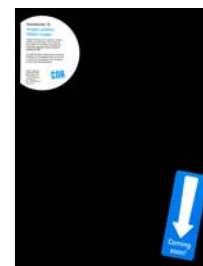
INVENTAIRES04
Joseph M. Maurer



INVENTAIRES05
Nicolas Probst

INVENTAIRES06
Henri Hübsch

INVENTAIRES07
Norbert Theis



INVENTAIRES08
Norbert Theis

INVENTAIRES09
Romain Urhausen

INVENTAIRES10
Images
cachées/Hidden

3. Soutien à la création

- ***Deep South***
 - Production des tirages d'exposition dans le cadre du projet photographique *Deep South*, une commande photographique sur le sud du Luxembourg réalisée dans le cadre de *Sentiers rouges* | édition 2007.

- ***Pépinières européennes pour Jeunes artistes (PEJA)***

- 3^{ème} Forum européen de la jeune création (10-16 septembre 2007).
Mise à disposition de matériel de projection, d'œuvres de la collection CNA de Nicolas Clément et Andreas Böhmig, artistes en résidence au CNA en 2005.
Rencontre avec les artistes et intervenants du Forum,
- **Exposition *Différences partagées [Regards contemporains sur le Luxembourg et la Grande Région]***
 - Mise à disposition de l'espace d'exposition par le CNA (Aciérie à Dudelange – cimaises de l'exposition *De l'Europe*) pour Café Crème asbl.
- ***Journées portfolio***
 - 6/02/07 : Rohan Graeffly et Joseph Tomassini
 - 15/3/07 : Catherine Thiry
 - 26/09/07 : Guillaume Greff

4. Gestion, présences, contacts, conseils, renseignements, étudiants

- ***Gestion***
 - Journées de réflexion du Département Photographie pour définir, discuter et mettre en place les futurs projets.
 - Collaboration à la mise en place du Dépôt légal de documents audiovisuels.
 - Collaboration à la mise en place de la Médiathèque dans le nouveau CNA.
 - Gestion des contrats d'acquisition, de mise à disposition etc.
- ***Présences***
 - *Paris Photo* à Paris.
 - *Rencontres internationales de la Photographie* à Arles (http://www.rencontres-arles.com/images/bilan07_fr.pdf).
 - Conférences sur la photographie organisées par les *Mardis de l'Art*.
 - *Photomeetings* au Centre culturel de Rencontre Neumünster (CCRN).
 - Divers vernissages au Luxembourg.
 - 7^{ème} *Journée des Archives* sur le thème de l'erreur archivistique organisée par l'Université Catholique de Louvain.
 - Journée d'études « *Images et documentation : quels métiers ?* » organisée par l'ADBS Lorraine.
 - Participation au jury pour les besoins de l'aménagement artistique du CNA et du Centre Culturel à Dudelange.

- ***Contacts***

- Rencontre avec les partenaires luxembourgeois et internationaux du *Mois européen de la Photographie '08/09*.
- Visite de l'atelier du photographe Michel Medinger.
- Rencontre avec Lise Sarfati (photographe de l'agence *Magnum Photos Paris*) et Emmanuelle Denavit (Département exposition de l'Agence *Magnum Photos Paris*)
- Rencontre avec la direction, les responsables des archives, de la documentation et des collections du *Fotomuseum Rotterdam*. Visite guidée de leurs locaux (atelier de restauration, archives, laboratoire, cellule de digitalisation) et présentation de leur base de données.
- Marc Bourscheid, Agent de développement local Réseau Objectif Plein Emploi et Natacha Wagner, Coordinatrice "Sentiers rouges" CIGL Schiffflange asbl dans le cadre de la commande photographique *Deep South*.

- ***Conseils***

- sur la conservation d'œuvres photographiques à des personnes privées, des étudiants et des institutions publiques.
- sur la réalisation de projets photographiques à des photographes nationaux (*Journées Portfolio*).
- Sur la numérisation et l'archivage numérique
- sur la possibilité d'exercer la profession de photographe au Luxembourg.
- orientation des photographes vers des institutions culturelles d'intérêts pour leurs projets.

- ***Renseignements***

- diffusion des informations sur des bourses ou des résidences d'artistes nationales et internationales.
- pour des collectionneurs privés concernant les possibilités de faire restaurer des œuvres photographiques.

5. Prix

- Le livre *Kalbasslamettanationalpilgeralbum*, résultant de la commande photographique sur quatre traditions luxembourgeoises et ayant été édité par le Département photographie du CNA, a été primé par un Silver Award au *Communication & Design Awards 2007* dans la catégorie *Editorial Design* (Atelier graphique Bizart).

- Le catalogue d'exposition *De l'Europe* a été proposé pour le *Prix du Livre d'Arles 2007* qui récompense le meilleur livre ou catalogue de photographie, édité entre le 1er juin 2006 et le 31 mai 2007. Ce prix est doté de 10.000 euros grâce au soutien de la Fondation LUMA, répartis par moitié entre l'éditeur et le photographe (ou l'ensemble des auteurs le cas échéant). Le livre a également été intégré dans la bibliothèque de *l'Ecole Nationale Supérieure de la Photographie* d'Arles. Le prix a été attribué à la publication *Empty Bottles*, Thijs groot Wassink et Ruben Lundgren, Veenman Publishers.
- Le catalogue *De l'Europe* a reçu le prix du meilleur livre photographique international dans le cadre de la quatrième édition du *Premio Amilcare G. Ponchielli 2007* au Circolo della Stampa à Milan/Italie. Ce prix est attribué annuellement par le G.R.I.N. (Gruppo redattori iconografici nazionale) pour le meilleur projet photographique réalisé par un photojournaliste italien ou résidant et pour le meilleur livre photographique international.

Musée THE FAMILY OF MAN

1. ACCUEIL DU PUBLIC

1.1. Visiteurs 2007

En 2007, le musée a pu augmenter son nombre total de visiteurs par rapport aux années précédentes ce qui pourrait être dû à la circulation augmentée des personnes et de leur mobilité accrue lors de l'année culturelle.

Le premier tableau reprend la répartition des visiteurs selon les classes d'âges et les mois sur l'année. Le tableau suivant montre l'évolution du nombre des visiteurs à partir de l'ouverture du musée en 1994.

	Adultes	Enfants	Groupes	Seniors	Divers	TOTAL
Janvier	5	5	0	0	63	73
Février	0	0	0	0	35	35
Mars	628	244	182	82	290	1426
Avril	978	263	112	180	368	1901
Mai	1303	248	344	177	599	2671
Juin	967	202	312	253	571	2305
Juillet	1573	463	170	152	1471	3829
Août	1449	354	108	176	1363	3450
Septembre	889	263	379	288	706	2525
Octobre	797	183	274	162	473	1889
Novembre	698	125	141	94	444	1502
Décembre	446	174	73	19	278	990

TOTAL	9733	2524	2095	1583	6661	22596
-------	------	------	------	------	------	-------

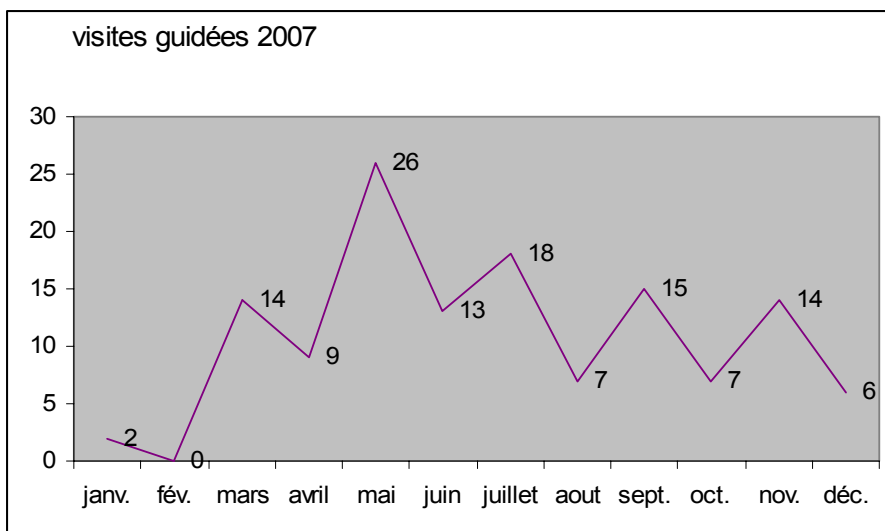
1.2. Evolution du nombre de visiteurs depuis 1994

janvier	février	mars	avril	mai	juin	juillet	août	sept.	octobre	nov.	déc.	total	année
0	0	0	0	0	2533	3785	4646	3301	2855	1884	1079	20083	1994
0	0	2038	3545	3552	3638	3844	3361	2616	2869	1896	1323	28682	1995
0	0	981	1771	2361	1216	1975	2115	1384	1482	807	693	14785	1996
0	0	1179	1134	1903	1346	1960	1727	1520	1562	986	590	13907	1997
0	0	580	1240	1926	1503	2259	1957	1199	1404	1404	676	14148	1998
110	26	780	1138	1629	1465	3059	3943	1836	1440	1090	690	17206	1999
112	26	838	1305	1035	1570	3321	2950	1665	1716	956	703	16197	2000
0	0	1056	1692	1632	1886	3128	3407	1746	1701	1028	868	18144	2001
0	0	1222	1389	2258	1878	4069	4195	2416	2009	1022	942	21400	2002
0	36	988	1619	1950	1955	3251	3030	1822	2119	1001	894	18665	2003
0	23	1264	1982	2865	1682	3227	3444	1796	2285	1011	786	20365	2004
81	33	1512	1853	2746	2056	3376	3481	2046	1886	1259	641	20970	2005
93	90	1119	2170	2617	1879	3182	3549	2254	2004	1081	846	20884	2006
67	35	1426	1901	2671	2305	3829	3450	2525	1889	1502	990	22590	2007
												268026	

1.3. visites guidées

1.3.1. Visites avec conférencier

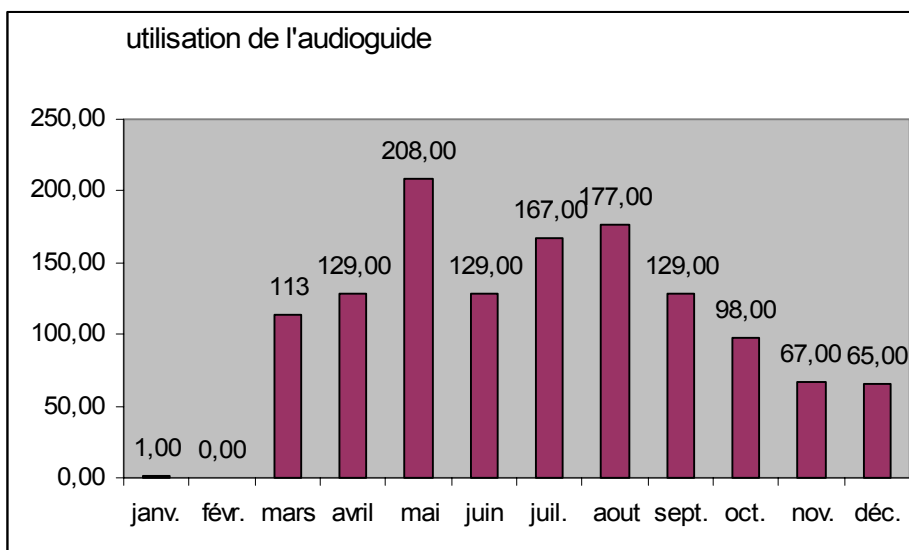
- Pendant l'année 2007, le musée a pu organiser 131 visites guidées, dont de nombreuses visites pour des écoles primaires et lycées. Pour la plupart, ces visites guidées sont organisées en collaboration avec l'asbl des guides des Ardennes luxembourgeoises.
- Accueil de groupes scolaires pendant la durée du projet de Dr. Jochen Krautz de l'université Wuppertal. Collaboration en vue de l'élaboration commune d'un dossier pédagogique pour l'exposition.
- Dans le cadre du projet des Auberges de Jeunesse « Family of Youth », auquel le musée a collaboré, des visites guidées avec les jeunes européens participants ont eu lieu dans la collection.
- En collaboration avec l'événement des « Photomeetings », organisé par la galerie Clairefontaine, une visite des intervenants professionnels et des étudiants participants a également pu être organisée.



1.3.2. Visites par audioguide

Le système d'autoguidage, disponible au musée depuis mars 2006, a été bien accueilli par les visiteurs, dont surtout les couples, les séniors et les étudiants en font utilisation. Nous pouvons constater que les familles préfèrent la visite libre de l'exposition.

En 2007, 1283 visites par audioguide ont été choisies, sachant qu'un appareil permet à 2 utilisateurs de profiter du commentaire sonore.



2. ACTIVITES ET PROJETS

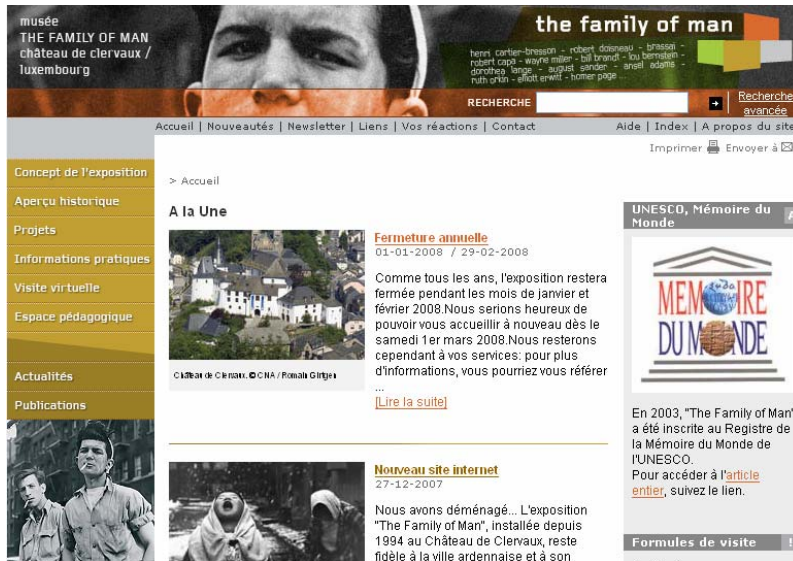
2.1. Travaux de communication et de recherche

2.1.1. Communication et accueil de la presse

- La promotion de l'exposition est assurée via des annonces sur différents supports nationaux et internationaux ainsi que par la distribution de dépliants et d'affiches et depuis décembre également via le site internet du musée.
- Le relais de contacts avec la presse écrite, audio et télévisée ainsi que les contacts de l'ONT, nous permettent de voir apparaître régulièrement des articles et/ou reportages dans des journaux et guides nationaux aussi bien qu'internationaux. L'année 2007, étant spécialement mise en avant sur le plan de la culture, le musée a pu bénéficier d'un intérêt général plus grand dans le tourisme culturel et les différentes attractions.
- Par les travaux constants sur l'identité visuelle et les canaux de communication du musée, 2 nouvelles réalisations ont pu voir le jour en 2007 :
 - o des nouveaux billets d'entrée (recto-verso) en accord avec la charte graphique du musée



- o le musée a pu se doter d'un site internet propre à l'exposition: www.thefamilyofman.lu. Le site a été mis en ligne en décembre 2007 et a pu être réalisé en collaboration avec le Centre informatique de l'état et le service eLuxembourg.



2.1.2. Réflexions et Recherches

- Accueil et orientation de chercheurs et d'étudiants désirant faire des recherches approfondies ou mémoires de fin d'études sur l'exposition.
- Recherches propres menées autour de la collection et de ses photographes : Voyage de recherche au MOMA de New York et au George Eastman House de Rochester. Prise de contact avec les différents départements et recherches documentaires dans les archives Steichen concernant p.ex. l'itinérance de l'exposition, des rapports de presse, des documents personnels, des photographies d'installation des expositions « The Family of Man » et « The Bitter Years 1935-1941 », etc.
- Des réflexions ont été menées autour de la digitalisation de la collection.
- Réflexions et recherches effectuées concernant un point de recherche autour de la collection dans la médiathèque du nouveau bâtiment du CNA.
- Recherches et réflexions diverses autour de la mise en valeur de la collection.
- Participation à la journée de réflexion du département photographie du CNA.

2.2. Collaborations et projets

2.2.1. projet – « Clervaux, Cité de l'Image »

Le projet intitulé "Clervaux, Cité de l'Image", est né d'une initiative de la Commune de Clervaux et du Parc naturel de l'Our. Le musée a été sollicité dès le début à participer aux réflexions dans ce cadre et à apporter son aide pour la réalisation du projet.

Il prend ses origines dans le projet des "jardins ... à suivre" qui a débuté en 2004 et s'est depuis lors développé de manière indépendante afin de donner à la ville de Clervaux une nouvelle identité, s'articulant autour de son Château et la collection

photographique. Plusieurs sites en ville exposent des photographies en plein air, où l'art entre en communication avec son environnement social, paysager et artistique et posent ainsi la base du projet qui comprend également un programme d'expositions saisonnières. Un des jardins, situé place du marché est plus spécifiquement lié à la collection « The Family of Man » en ce qu'il est conçu comme un lieu d'exposition présentant un contrepoint contemporain à la collection au Château.

Cette année ont été réalisés dans ce cadre un nouveau jardin dans des arcades en pierre au centre ville, montrant une installation de Marcello Petisci (B) ainsi que deux expositions temporaires :

- La sélection des photographes primés de World Press Photo 07 a été exposé au Centre culturel du Château du 1/07/07 au 20/07/07 et a pu être visité par 2079 personnes. (www.worldpressphoto.nl)
- pendant la même période, la Résidence des Ardennes à Clervaux, figurait comme hôte pour l'exposition « Family of Man 2007 – connecting cultures » qui a été créée par le CDAIC de l'ASTI dans le cadre de l'année culturelle et en référence à la collection de Steichen. (www.foma.lu) La fréquentation totale était de 159 personnes.



Installation de M. Petisci



© Spencer Platt, USA, Getty Images

2.2.2. Projet « Art Echo II »

Ce projet, en collaboration avec le Creative Writing Forum Luxembourg, New World Theatre Club et Voices International s'est préparé de longue date et la présentation au public a été coordonnée avec le vernissage de l'exposition World Press Photo 07. Plusieurs présentations se sont étalées sur la journée et l'événement a été suivi par près de 200 personnes.

Art Echo est construit comme un parcours multidimensionnel à travers l'exposition se composant de courtes pièces de performance, musique et de mouvement en écho aux œuvres photographiques. Art Echo propose une approche vivante et alternative aux photographies et forme par la présentation un espace d'interaction entre public, photographies et textes littéraires et invite les visiteurs à vivre une nouvelle expérience dans cette collection de photographies familière. Ce projet

transdisciplinaire est une possibilité de reconsidérer ces images qui nous parlent d'une autre ère dans une lumière neuve et inhabituelle et de valoriser par là également ce patrimoine national par un événement qui stimulera le débat.



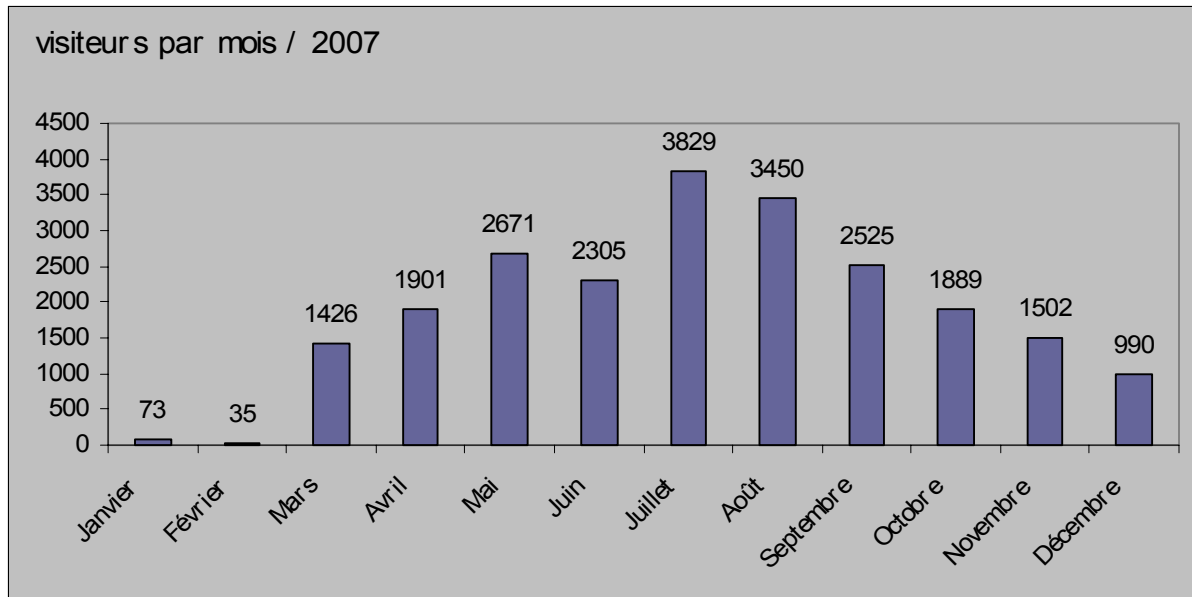
Photographies © Raymond Clément

2.2.3. Autres activités et rencontres

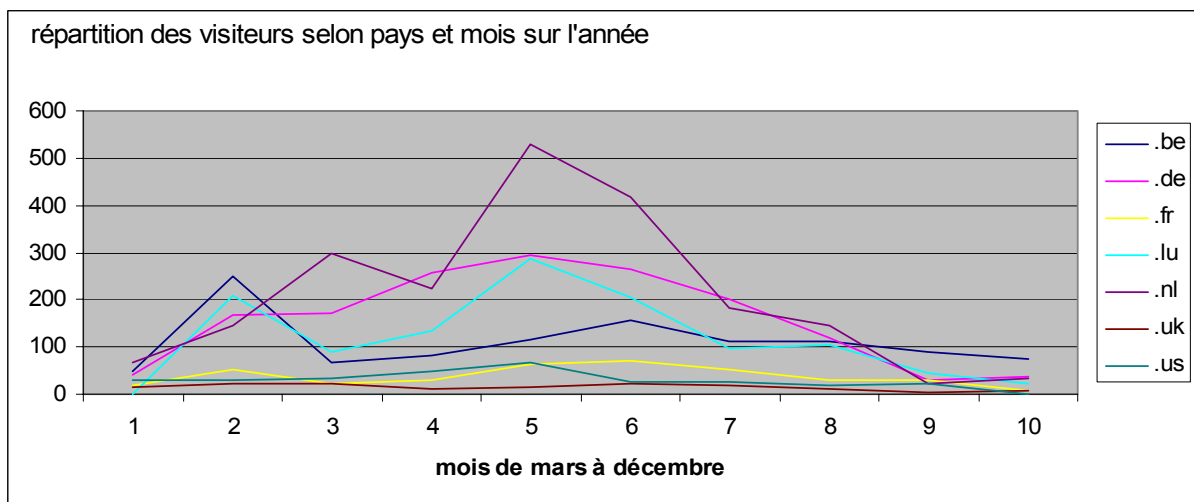
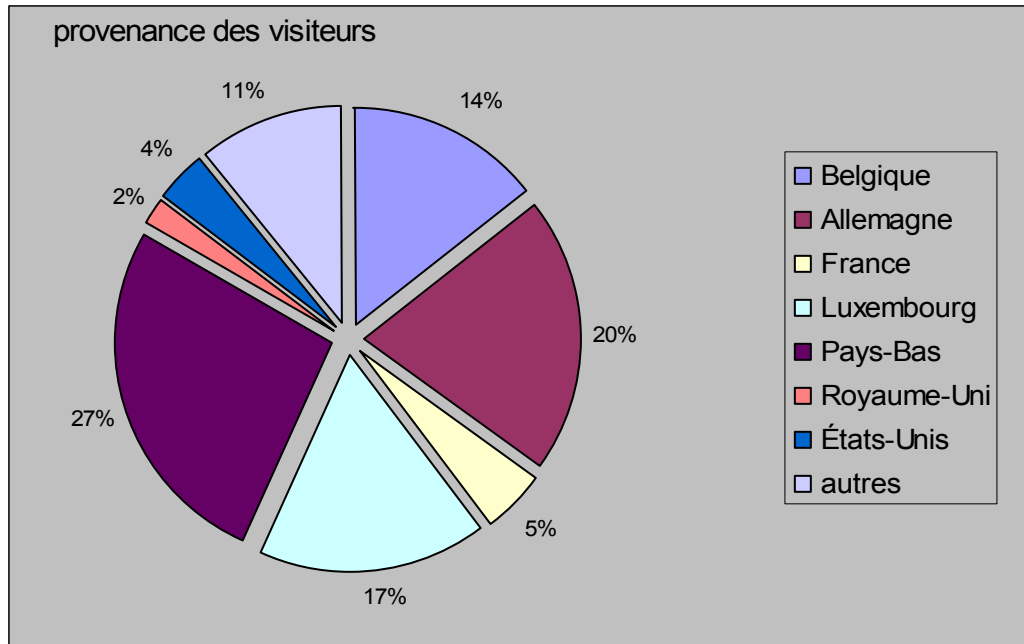
- En janvier et février, le musée est resté fermé au public. Comme tous les ans, nous profitons de ce temps afin de rafraîchir la peinture dans les lieux de l'exposition et la cage d'escalier. Ce temps permet également aux photographies de se reposer.
- Participation à la rencontre des Musées de la Grande Région en mars.
- Participation aux réflexions concernant le nouveau centre culturel régional « Cube 521 ».
- Présence au Forum Ptolémée - Forum des solutions pour le développement des musées, sites patrimoniaux et équipements culturels. www.forum-ptolemee.com
- Journée « portes ouvertes » lors du vernissage de l'exposition World Press Photo et la présentation du projet « Art Echo II ».
- Participation au projet des Auberges de Jeunesse « Family of Youth » : conseils, conférence et visites guidées.
- Accueil et encadrement d'une stagiaire en management et scénographie d'expositions de l'université de Krems (Autriche). Stage d'une durée de 3 semaines durant le mois de septembre.
- Assemblée générale de l'asbl « Les amis de l'exposition 'The Family of Man' » le 12 septembre 2007.
- Collaboration au projet pédagogique de Dr. Jochen Krautz et de ses étudiants.
- Présence à la conférence de Olivier Lugon au Musée du Jeu de Paume, Paris. Conférence dans le cadre de l'exposition rétrospective sur E. Steichen. Titre de la conférence : L'exposition mondialisée : « The Family of Man ».
- Présence à Paris photo avec le département photographie du CNA.
- Rencontre d'autres responsables de musée régionaux en vue de la création d'un réseau informel.
- Expositions en relation avec la collection au Luxembourg et à l'étranger:
 - o Exposition « de l'Europe » du CNA
 - o Exposition « Bloom ! » au Mudam (dans le cadre de l'année culturelle)
 - o Exposition « Family of Man 2007 – connecting cultures », exposition itinérante (dans le cadre de l'année culturelle)

- Une exposition rétrospective sur E. Steichen a été réalisée par le Musée de l'Élysée et la Foundation for the Exhibition of Photography. L'exposition est scindée en deux et les volets portent les titres : « Edward Steichen: Lives in Photography » et « Edward Steichen: In High Fashion , 1923-1937 ». L'exposition tournera à travers l'Europe et les États-Unis jusqu'en 2009.

ANNEXES – STATISTIQUES et GRAPHIQUES



(Concernant les extraits des statistiques qui suivent, il faudrait toutefois dire que pas tous les visiteurs ont pu être répertoriés, elles ne représentent donc pas la totalité du public visitant)



Département audio

1. Post production audio synchrone à l'image
2. Prise de son cinéma
3. Nouvel équipement
4. Archives
5. SyGAAL+
6. Nouveau bâtiment
7. Exposition « De l'Europe »

1. Post production audio synchrone à l'image

1.1. BTS Animation du Lycée Technique des Arts et Métiers

Des dessins animés de la section BTS Animation 2007 du Lycée des Arts et Métiers de Luxembourg, ont été entièrement sonorisés au CNA : bruitage, enregistrements des voix, choix de musique, montage et mixage. Les films sonorisés par le CNA étaient : « Pinned », « What else », « L'œuf », « Patates sautées », « Repas de famille », « La boîte », « Acrobat » et « Merci ».

1.2. Voix off « Les journaux de RTL »

La voix commentaire pour les cinq épisodes de « Les journaux de RTL », de Thierry Faber, a été enregistrée dans le studio du CNA. La voix a été sélectionnée, montée et les épisodes ont été préparés pour le mixage en 2008.

2. Prise de son cinéma

2.1. « Grenzenlos »

Le projet du film documentaire « Grenzenlos » de la réalisatrice allemande Frédérique Veith, tourné dans le cadre de Luxembourg capitale culturelle 2007, a profité d'une mise à disposition d'équipement de prise de son cinéma pendant 15 jours de tournage.

2.2. « 100 Joer Diddeléng »

Les dernières interviews filmées pour le documentaire de Beryl Koltz et Armand Strainchamps, sur le centième anniversaire de la ville de Dudelange, ont été tournées en juin 2007. A cet effet, un local de la commune de Dudelange a été transformé en studio de tournage, nécessitant un traitement acoustique spécifique. L'équipe du CNA a assuré la prise de son des interviews.

2.3. « Léif Letzebuenger »

Plusieurs interviews filmées, dans le cadre du documentaire « Léif Letzebuenger » ont été réalisées en 2007, dont ceux de l'ancien Grand Duc Jean et du petit fils de Curtis Roosevelt, lors de la visite de ce dernier au château de Fischbach.

Le contenu sonore d'un disque à gravure directe datant de 1943 a été numérisé et restauré dans le studio du CNA, pour son utilisation dans le film.

2.4. « Les journaux de RTL »

Les quatre dernières interviews pour la série documentaire « Les journaux de RTL », de Thierry Faber, ont été tournées en 2007. Montage et mixage de la série sont prévus dans le nouveau studio son du CNA au cours de l'année 2008.

3. Nouvel équipement

En 2007, le département audio a essayé de mettre en place un système performant pour la numérisation de disques sonores de tous types : 78 tours, disques shellac, disques vinyles

33 tours et 45 tours et disques à gravure directe. Dans cette recherche, un *limteur audio* analogique a été installé, facilitant la numérisation de disques anciens en limitant les pointes sonores introduites par des rayures ou des imperfections des disques. Ce procédé facilite aussi la restauration sonore dans le domaine numérique après la digitalisation.

Une nouvelle *nettoyeuse de disques* a été installée dans la cellule de numérisation audio. Cette machine permet de laver des disques avec différents produits chimiques, puis d'enlever les débris des sillons grâce à une pompe puissante. Ce procédé améliore encore la chaîne de restauration et de numérisation des supports sur disques.

En vue d'enregistrements de musique acoustique dans la salle de concert du nouveau bâtiment du CNA, quelques *microphones de prise de son musicale* ont été achetés en 2007. Ces microphones forment une base, permettant une captation de haute qualité pour des ensembles restreints. Cinq microphones omnidirectionnels ont été achetés pour une installation suspendue fixe dans la salle de concert, afin de permettre une captation en son « surround » de type 5.1. Avec les microphones ont été achetés les accessoires nécessaires : pieds microphoniques, pinces et suspensions. Dans le cas où des ensembles plus importants devront être enregistrés, le CNA fera appel à des sociétés de location de matériel de prise de son.

La cellule de numérisation audio doit pouvoir être à même de rejouer le plus grand nombre de supports audio, pour pouvoir les numériser. Il manquait une machine à bande ¼'' à quatre pistes pour bandes sur grandes bobines. Une machine d'occasion de ce type (*Revox B77 MK2*) a été trouvée en 2007 et est depuis utilisée presque quotidiennement.

Le rack de *convertisseurs analogique/numérique et numérique/analogique* de la cellule de numérisation audio a été modifié afin de permettre une numérisation et une écoute à haute résolution (24 bit / 96 kHz). Ceci correspond au standard des DVD Audio. Le *système d'écoute* stéréophonique de la cellule de numérisation a été complété par un subwoofer et trois enceintes supplémentaires, pour une écoute en son « surround » de type 5.1. La cellule de numérisation peut ainsi aussi servir comme studio de mastering surround ou comme seconde écoute de contrôle de qualité.

4. Archives

4.1. Numérisations

La numérisation des bandes magnétiques audio ¼'', déposées par le *Sängerbond Museldall*, a été terminée en 2007. Les copies sur CD Audio des enregistrements seront transmis au déposant en février 2008.

Parmi ces bandes se trouvaient cinq bobines problématiques : cinq bandes du fabricant américain Scotch/3M, atteintes du syndrome appelé « *sticky shed* ». Les bandes magnétiques avaient été exposées à un niveau d'humidité élevé, ce qui a mené à ce que la substance chimique servant à relier la couche magnétique de la bande au film de base en polyester, s'est lentement désintégrée. En essayant de rejouer ces bandes dites « collantes », la couche magnétique se détache, détruisant ainsi la bande et rendant

impossible toute numérisation. Le CNA a emprunté une étuve (armoire chauffante) auprès du département « Chimie » du Lycée des Garçons de Luxembourg, pour servir à chauffer les bandes atteintes du syndrome.

Chauffées à une température exacte de 50°C pendant environ huit heures, ces bandes retrouvaient alors leurs caractéristiques chimiques initiales, et pouvaient ensuite être rejouées et numérisées sans problèmes. Ce procédé, appelé « *tape baking* », est rarement réalisé et le CNA a pu faire part de cette expérience à d'autres centres de numérisation audio internationaux.

La collection privée de bandes magnétiques sonores de Monsieur *Mario Sartor* a été numérisée au CNA.

De nombreux documents sonores sur divers supports audio ont été déposés au CNA par Monsieur *Eugène Bley*. Ces documents uniques ont été numérisés et archivés au CNA.

La *fondation d'architecture du Luxembourg* a reçu des copies en format numérique de leurs enregistrements sur cassette audio de conférences d'architectes luxembourgeois. Une copie en format numérique de ces enregistrements sont archivés au CNA.

4.2. Conseil supérieur de la musique

Un représentant du département audio du CNA participe dorénavant aux réunions du conseil supérieur de la musique, ensemble avec des représentants du Ministère de la Culture, du Cedom (Bnl), de la Sacem, des différents conservatoires de musique du pays, de la LGNM, de la Rockhal et de l'UGDA. Le conseil a pour but de rassembler tous les organismes touchant à la musique au Luxembourg, afin de centraliser leurs ressources en ce qui concerne l'archivage sonore ainsi que l'archivage des médias imprimés.

5. SyGAAL+

En 2007, le contenu électronique de la base de données SyGAAL a été migré vers la nouvelle base de données SyGAAL+. Ce processus a nécessité un travail de préparation des fiches informatiques individuelles, grâce à un outil informatique (Mygaal) spécialement conçu à cet effet. Les quelques 3000 fiches du département audio ont ainsi été préparées, corrigées et transférées vers la nouvelle base de données du CNA.

Le nombre des champs de saisie, leurs positions dans les fiches, l'ordre ainsi que les détails techniques de la nouvelle base de données SyGAAL ont été améliorés au cours de l'année 2007, pour que les écrans de saisie correspondent au mieux aux besoins du département.

6. Nouveau bâtiment

6.1. Espace d'exposition Display 02

Le département audio a aidé, en étroite collaboration avec Delphine Kieffer, dans le choix et dans la réalisation technique des extraits sonores et vidéo prévus pour les bornes interactives de l'espace d'exposition Display 02. Le choix final a retenu des éléments sonores ou des extraits de musique commerciale contemporaine ou classique luxembourgeoise, d'émissions radiophoniques, de discours historiques et de l'orchestre RTL, représentant en tout 150 extraits sonores. Certains extraits sonores ont dû être restaurés dans les studios du CNA.

Les niveaux sonores de tous les extraits sonores et vidéo ont été égalisés dans le studio du CNA, afin de garantir un niveau d'écoute constamment agréable pour l'utilisateur des bornes interactives.

6.2. Soumission pour la nouvelle console de mixage

Une nouvelle console de mixage a été prévue pour le studio son du nouveau bâtiment du CNA. Le département audio a collaboré étroitement avec le bureau d'études Viewing afin de rédiger un cahier des charges respectant les besoins techniques nécessaires pour assurer un bon fonctionnement du studio son au sein du bâtiment. Les dossiers d'offres ont été étudiés ensemble avec le bureau d'études pour prendre un choix parmi les participants.

6.3. Installation et câblage de la cellule de numérisation

Le département audio a réalisé le déménagement, l'installation, le câblage et la mise en route de tout l'équipement technique de la cellule de numérisation audio. Le déménagement et l'installation a été réalisé avec le plus grand soin afin de garantir un archivage et une numérisation de haute qualité.

6.4. Publicité Spot radio

Deux spots publicitaires radiophoniques ont été réalisés ensemble avec la société Apart et l'ingénieur du son freelance Pierre Bianchi.

6.5. Déménagement

Tout l'équipement technique du département audio de l'ancien bâtiment du CNA a été déménagé vers les nouveaux locaux. L'équipement a été préparé, emballé et transporté au nouveau bâtiment par l'équipe du CNA.

7. Exposition « De l'Europe »

L'exposition photographique du CNA offrait deux salles de projection avec diffusion sonore. Le département audio a assuré le montage et le câblage des installations sonores dans ces deux locaux.

Service médiathèque

Le contexte de mise en place de la médiathèque

Depuis 1989, le CNA collecte de manière aléatoire une documentation variée sur les sujets concernant l'audiovisuel. Aucune politique d'acquisition ne présidait au développement de ce fonds, qui se constituait alors essentiellement de monographies. On pouvait dénombrer environ 5000 ouvrages.

Avec la perspective de construction d'un bâtiment en mesure d'accueillir le public, le CNA a souhaité en dédier une partie à la mise en place d'une médiathèque. Elle allait permettre de faire le lien avec ses autres activités : proposer des documents en lien avec les expositions photo et les projections cinéma, proposer en consultation les nombreux volumes achetés au fil des années.

Dans le nouveau bâtiment, la médiathèque du CNA, qui a ouvert dès le 7 décembre 2007, dispose d'un espace public de 200 m² et propose plus de 7000 documents (tous supports confondus).

Constitution du fonds de la médiathèque du CNA

Types de document	Existants	Acquisitions	Total
Monographies	5000	870	5870
DVD	0	1090	1090
CD	0	438	438
Périodiques	38	6	44

La mise en place du projet

Pour l'ouverture de la médiathèque, il a fallu notamment organiser et préparer les documents existants, ainsi que procéder à des acquisitions des DVD et CD.

Pour la mise en place de ce projet, le CNA s'est appuyé sur les services des sociétés GK&Partners et Bureau Van Dijk.

Le Bureau Van Dijk est une entreprise basée à Bruxelles et Paris, qui est spécialisée dans la mise en place, l'organisation et le fonctionnement des bibliothèques-médiathèques. GK&Partners a mis son personnel spécialisé en gestion de l'information à disposition du CNA pour cette mission.

Leurs missions a consisté pour l'essentiel à encadrer la mise en place de la médiathèque, et plus particulièrement à :

- analyser l'existant, évaluer les fonds

- rencontre des autres médiathèques ou bibliothèques du Luxembourg (Bibliothèque nationale, Bibliothèque de la ville de Luxembourg), pour entamer des collaborations et évaluer la complémentarité des fonds
- entériner l'adoption du logiciel de gestion de bibliothèques Aleph et de mettre en place le partenariat avec le réseau Bibnet (géré par la Bibliothèque Nationale).
- recruter du personnel en mesure de mener le projet
- proposer un plan de classements des ouvrages, des DVD et des CD (voir ci-dessous)
- évaluer le volume du fonds à constituer (en s'appuyant sur l'expérience de services similaires à l'étranger) et le rapprocher de ce qui avait été prévu pour le rangement de ces fonds
- identifier les fournisseurs et collaborer avec les départements pour la constitution du catalogue
- Prise de contacts avec les partenaires
- Etablissement de contrats avec les producteurs luxembourgeois afin d'obtenir les droit institutionnels

Politique d'acquisition et politique de prêt

Les nouvelles acquisitions se sont faites en collaboration avec les chefs de département du CNA (audiovisuel, photographie et son). Il a également été tenu compte des fonds des autres bibliothèques du réseau Bibnet, et notamment de celui de la Bibliothèque nationale, afin de proposer des fonds complémentaires.

Un partenariat a été établi avec l'école de musique qui partage le même bâtiment. Ainsi elle fournit son aide pour les acquisitions en musique.

La politique d'acquisition est déterminée selon le plan de classement et vise à alimenter chaque rubrique de celui-ci de manière hétérogène.

Une étude du public et de la fréquentation de la médiathèque permettra ultérieurement d'orienter plus finement les acquisitions.

La politique de prêt est conçue de manière à attirer le nouveau public de la médiathèque. Le prêt est entièrement gratuit. Les utilisateurs peuvent emprunter 2 DVD et 2 CD pendant 2 semaines, 3 monographies pendant 3 semaines. Les périodiques et les CD de musique luxembourgeoise ne sont pas empruntables.

Plan de classement

Afin de pouvoir classer le fonds, un plan de classement (servant à ranger et à coter les documents) a été élaboré. Il a été créé *ad hoc* car le fonds est spécialisé et hétérogène. Le plan de classement facilite l'accès aux divers documents et permet d'unifier le fonds.

Extrait du plan de classement : les grandes catégories

0 Arts

00 Ouvrages de référence

01 Histoire de l'art

02 Théorie de l'art

1 Audiovisuel

10 Ouvrages de référence

11 Histoire de l'audiovisuel

12 Théorie de l'audiovisuel

13 Personnalités de l'audiovisuel

14 OEuvres audiovisuelles

15 Types, genres et thèmes

16 Technique et profession de l'audiovisuel

2 Photographie

20 Ouvrages de référence

21 Histoire de la photographie

22 Théorie de la photographie

23 Photographes

24 OEuvres photographiques

25 Types et thèmes

26 Technique et profession de la photographie

3 Son & Musique

30 Ouvrages de référence

31 Histoire de la musique

32 Théorie acoustique musicale

33 Compositeurs, interprètes

34 Pédagogie de la musique

35 Genres musicaux

36 Technique et profession du son & de la musique

Formation au logiciel ALEPH

Afin d'entrer dans le réseau des bibliothèques luxembourgeoises, le personnel de la médiathèque a reçu une formation au logiciel ALEPH et au catalogage au format Marc 21. Cette formation initiale a duré une dizaine de jours. Elle a été complétée par une formation sur les publications en série et les périodiques de 2 jours, ainsi que par une formation sur la classification RAMEAU de 2 jours.

Préparation des documents avant la mise en rayon

- *Traitement physique*

Ce traitement a été effectué par des étudiants pendant la période estivale. Il a concerné les documents de l'ancienne bibliothèque et les nouvelles acquisitions. Il consistait à estampiller, à coter les documents et à placer un antivol. Pour les DVD et les CD, la médiathèque ayant adopté le prêt indirect (seuls les boîtiers vides sont proposés en libre accès : il est nécessaire pour les emprunteurs de se présenter à la banque d'accueil avec le boîtier afin que le personnel y place le disque), il fallait, de surcroît, les mettre dans d'autres étuis.

- *Traitement intellectuel*

Le traitement intellectuel d'un document consiste en son catalogage sous ALEPH, afin qu'il puisse figurer dans la catalogue collectif des bibliothèques du réseau luxembourgeois. Ce catalogue est accessible en ligne <www.bibnet.lu>.

Données chiffrées de catalogage

Types de documents	Catalogués	Non-catalogués
Monographies	1000	4870
DVD	700	390
CD	0	438
Périodiques	47	11

Préparation au déménagement

Le déménagement et l'installation de la médiathèque ont supposé une importante manutention et le placement de l'ensemble des documents sur les rayonnages et dans les bacs.

Mise en carton

Types de documents	Nombre de cartons
Monographies	294
DVD	32
CD	6
Périodiques	67

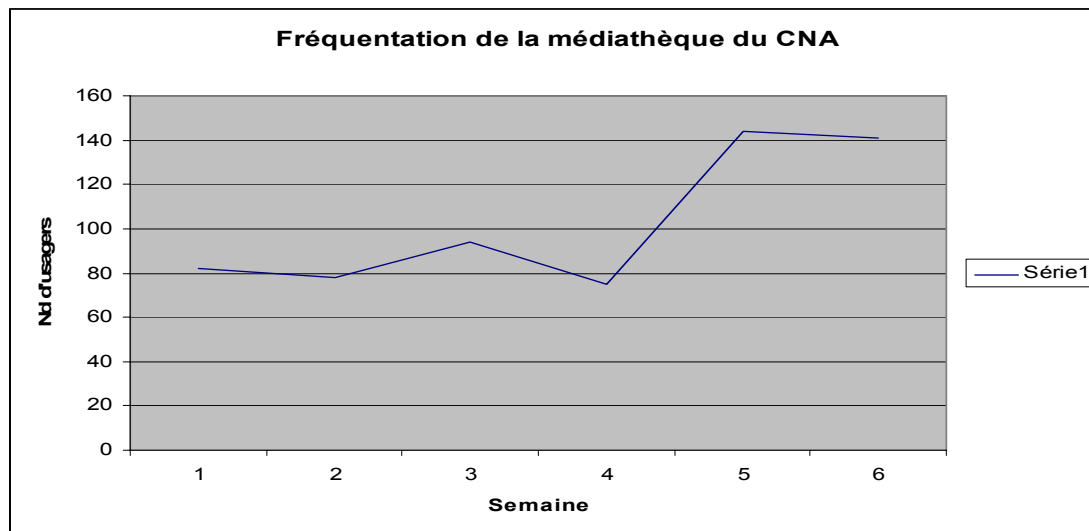
Taux de fréquentation

Avec une ouverture récente, la médiathèque n'est pas en mesure de fournir de données significatives.

Néanmoins, les données chiffrées ci-après montrent que la fréquentation de la médiathèque a augmenté depuis l'ouverture.

Elle est passée de 82 à 141 usagers par semaine en seulement 6 semaines d'exploitation.

Sem.	Période	Nb d'usagers
1	Du 11/12/07 au 15/12/07	82
2	Du 18/12/07 au 22/12/07	78
3	Du 25/12/07 au 29/12/07	94
4	Du 2/01/08 au 5/01/08	75
5	Du 8/01/08 au 12/01/08	144
6	Du 15/01/08 au 19/01/08	141



Inscription à la médiathèque

Au 22/01/2008, la médiathèque compte 157 inscrits au service d'emprunt à domicile.

Prospectives

- Catalogage de l'intégralité du fonds
- Elaboration de la revue de presse

- Mise en place d'un système de GED pour la revue de presse
- Animation culturelle et mise en place de partenariat avec des institutions similaires
- Etudes statistiques : données sur le public de la médiathèque (géographiques, professionnelles...), types et classes de documents consultés et empruntés. Le but de ce travail sera d'améliorer l'offre de la médiathèque en fonction du public.
- Mise en place du Point de consultation spécial sur la collection « The Family of Man ».
